



St. Anna Ziekenhuis



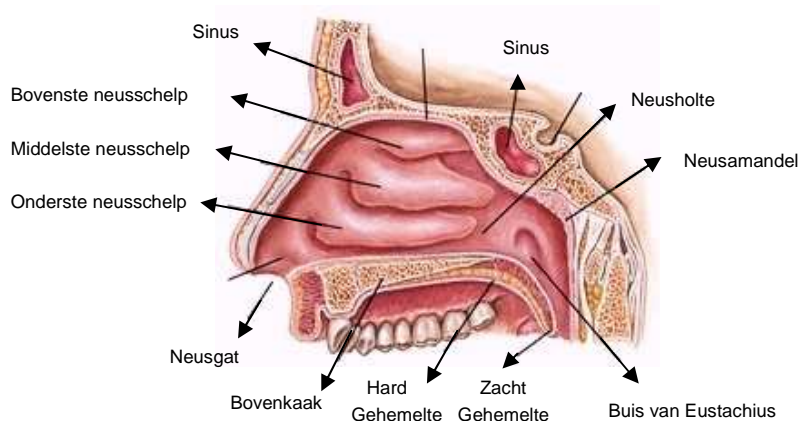
Neusschelpverkleining (coblatie)

Anna. Liefde voor leven.

In overleg met uw arts heeft u besloten uw neusschelpen te laten verkleinen. In deze folder leest u meer over de functie van de neus en wat u bij deze ingreep kunt verwachten.

Functie van de neus

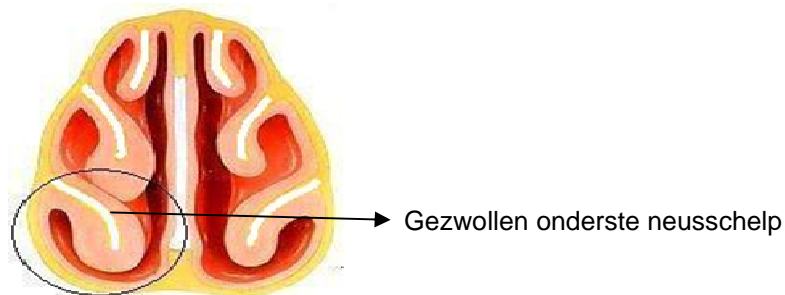
De neus is er niet alleen voor de reuk, maar is vooral een deel van de ademhalingsorganen. In de neus wordt de ingeademde lucht verwarmd, bevochtigd en gereinigd. Zo wordt meer dan 95% van de deeltjes die onze lucht verontreinigen, door de neus gefilterd en onschadelijk gemaakt. De neus zorgt dus voor een zo goed mogelijke ademhaling. Daarnaast heeft de neus een belangrijke functie bij de stemvorming. Ook de afvoer van het traanvocht verloopt via de neus.



Afb. 1. Dwarsdoorsnede neus

Stoornissen in de functie van de neus

Verstopping van de neus wordt vaak veroorzaakt door slijmvlieszwellung van de neusschelpen (conchae). De neusschelpen zitten aan de binnenkant van de neus : drie aan beide kanten. Zij kunnen bij verkoudheid, bij allergie en soms zonder aanwijsbare reden dikker worden, vaak met name tijdens het liggen en als het warm is. Hierdoor wordt de neusdoorgankelijkheid verstoord, soms aan beide kanten, soms wisselend links en rechts. De zwelling kan ook een vol gevoel in het hoofd geven en vaak is de reuk ook minder.



Afb. 2. Doorsnede neus

De behandeling

Bij coblatie worden de neusschelpen verkleind. Dit is een poliklinische ingreep, wat inhoudt dat u na de behandeling weer naar huis mag. In totaal bent u ongeveer een uur in het ziekenhuis.

Eten en drinken

Voor de behandeling mag u gewoon eten en drinken.

Medicijnen

U kunt eventuele medicijnen gewoon blijven gebruiken, behalve bloedverdunnende middelen. Indien u deze neemt, meld dit meteen aan de arts en de verpleegkundige. Deze zal u aangeven of en hoeveel dagen voor de behandeling u tijdelijk met de bloedverdunnende medicijnen moet stoppen.

Verdoving

Om de behandeling goed en pijnloos uit te voeren krijgt u twee plaatselijke verdovingen. De eerste door middel van een spray of een gaasje met verdovingsvloeistof welke in de neus wordt gebracht. Dit blijft ongeveer 20 minuten zitten. De tweede verdoving krijgt u op de poliklinische behandelkamer via een prikje in de neus.

De ingreep

Bij coblatie van de neusschelpen wordt een speciaal naaldje in het slijmvlies van de onderste neusschelp geprikt waarna deze door middel van radio frequente energie van binnenuit verwarmd worden. Op deze manier krimpen de neusschelpen waardoor de doorgankelijkheid van de neus groter wordt.

Dit gaat gepaard met wat rook ontwikkeling, wat u als vieze geur kunt ervaren. Tevens is het mogelijk pijscheuten in de tanden of kiezen te voelen. Dit is hinderlijk, maar niet gevaarlijk.

Aan het eind van de behandeling krijgt u een neusverband (een snorretje). Vrijwel meteen na de ingreep mag u naar huis.

Na de behandeling

Eten en drinken

Het eerste uur na de behandeling kunt u in verband met de verdoving beter niet eten of drinken.

Pijnbestrijding

Bij pijn kunt u paracetamol tabletten 500 mg innemen, max. 2 tabletten per keer, zo nodig max. 8 tabletten per dag.

Leefregels en adviezen

Het is normaal dat er wat bloederige afscheiding uit de neus komt. Wij adviseren u om de eerste drie dagen uw neus niet te snuiten, ophalen mag wel. Bij licht bloedverlies en neusverstopping mag u gedurende 1 week Xylomthazoline neusspray gebruiken, 3 maal daags 2 keer spraten per neusgat.

De eerste week na de ingreep mag u geen inspannende activiteiten verrichten zoals bukken en tillen. Gebruik ook de eerste 3 dagen na de behandeling geen sterk gekruid voedsel of hete dranken. Dit voorkomt het nabloeden van de neus.

Meestal kunt u 2 dagen na de ingreep uw normale werkzaamheden weer hervatten.

Het is raadzaam uw neus te spoelen met zout water. Hiermee mag u de dag na de behandeling beginnen. U blijft spoelen tot uw volgende afspraak op de polikliniek.

Na enkele weken, als de neus van binnen hersteld is, ervaart u de verbeterde neusademhaling. Tot dat moment zit de neus nog gedeeltelijk verstopt.

Complicaties

Na deze behandeling komen zelden complicaties voor. De meest voorkomende is een nabloeding. Indien deze niet spontaan stopt kunt u contact met ons opnemen. Tijdens kantooruren kan dit via de poli KNO, telefoon 040 - 286 4852, daarbuiten kan dit via de Spoedeisende Hulp, telefoon 040 - 286 4834.

Heeft u nog vragen

De medewerkers van de poli KNO helpen u graag verder.

poli KNO telefoon 040 - 286 4852

St. Anna Ziekenhuis

Locatie Geldrop

Bogardelind 2
5664 EH Geldrop

Locatie Eindhoven

Antoon Coolenlaan 1-03
5644 RX Eindhoven

T 040 - 286 4040

COLOFON

Opmerkingen, suggesties of
aanvullingen op de folder
kunt u kenbaar maken bij
patiëntenvoorlichting:
patiëntenvoorlichting@st-anna.nl

www.st-anna.nl

KNO053
05-17